

Uważaj na pola interferencyjne

Pole interferencyjne – zakażony ząb

Układ nerwowy to system, który odbiera wiadomości docierające i przechodzące przez ciało. Macierz zewnątrzkomórkowa to kolejny system, w którym składniki odżywcze, produkty przemiany materii i hormony przemieszczają się i krążą w organizmie.

Pola interferencyjne zakłócają przesyłanie wiadomości przez układ nerwowy i gromadzą toksyny w macierzy pozakomórkowej. Przewlekłe stany zapalne i chorobowe mogą powstać w wyniku zakłócenia informacji (w układzie nerwowym) oraz kumulacji toksyn (w macierzy zewnątrzkomórkowej) z powodu występowania pól interferencyjnych. Dlatego rutynowe badania czy badania krwi rzadko diagnozują prawdziwą przyczynę tych przewlekłych stanów. Czasami stany te są określane jako psychosomatyczne i powodują u pacjentów niepokój emocjonalny wraz z przewlekłymi konsekwencjami choroby.

JAK ZNALEŹĆ U SIEBIE POLA INTERFERENCYJNE?

Pola interferencyjne mogą znajdować się w dowolnym miejscu ciała i mogą być bardzo liczne. Nie zawsze są one łatwe do znalezienia, ponieważ na pierwszy rzut oka nie ma oczywistej korelacji czy powiązania z przewlekłymi chorobami, których są przyczyną. Ponadto obszary te są

zwykle bezobjawowe i pacjenci często nie kojarzą z nimi żadnych dolegliwości. Szukając pól interferencyjnych, rozpatrujemy występujące: blizny, miejsca dawnych urazów oraz problematyczne zęby.

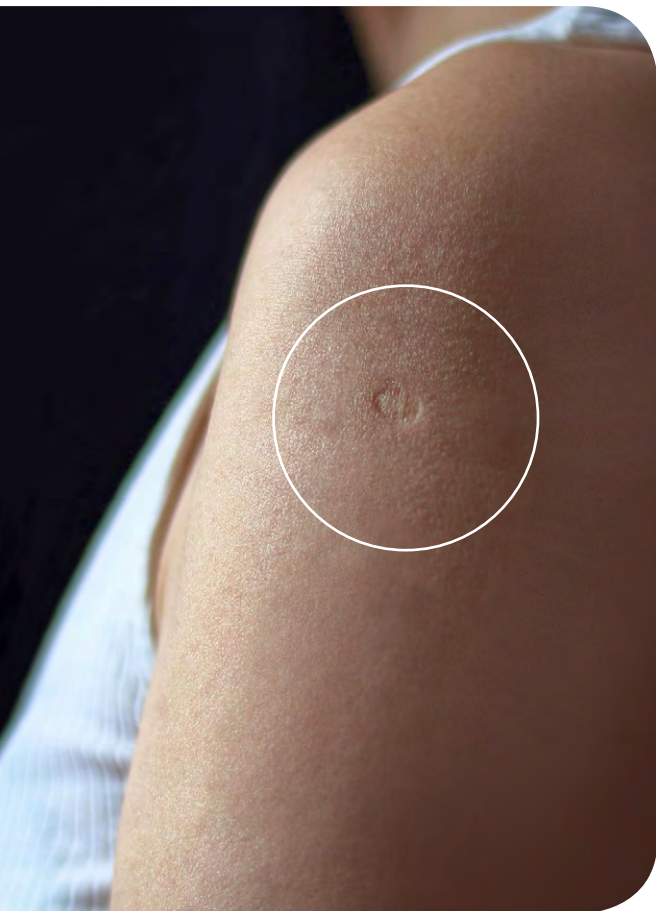
BLIZNY

Podczas pracy z pacjentami i sporządzania historii medycznej należy zwrócić szczególną uwagę na obszary przebytych urazów, które pozostawiają blizny, wstrząsy mózgu, miejsca operacji, złamania kości ogonowej, jak również wykonane zabiegi dentystyczne. Miejsca te można stosunkowo łatwo zlokalizować, ponieważ pacjenci często opisują ich powstanie oraz dokładną lokalizację. Blizny jako pola interferencyjne są również zazwyczaj łatwe do wyleczenia. Z naszych obserwacji wynika, że wielkość blizny nie wpływa na jej istotność. Drobne blizny laparoskopowe, a nawet niewidoczne blizny w miejscu np. szczepienia mogą powodować większe zaburzenia niż długie i rozległe blizny po np. torakotomii. W rzeczywistości pole interferencyjne znalezione w długiej bliźnie zwykle obejmuje tylko część blizny i w takim przypadku leczenie koncentrujemy na jej danym odcinku. Część blizny będąca polem interferencyjnym może być grubsza, twardsza, mieć inny kolor i być bardziej wrażliwa niż reszta blizny. Czasem istotne może okazać się gębo-

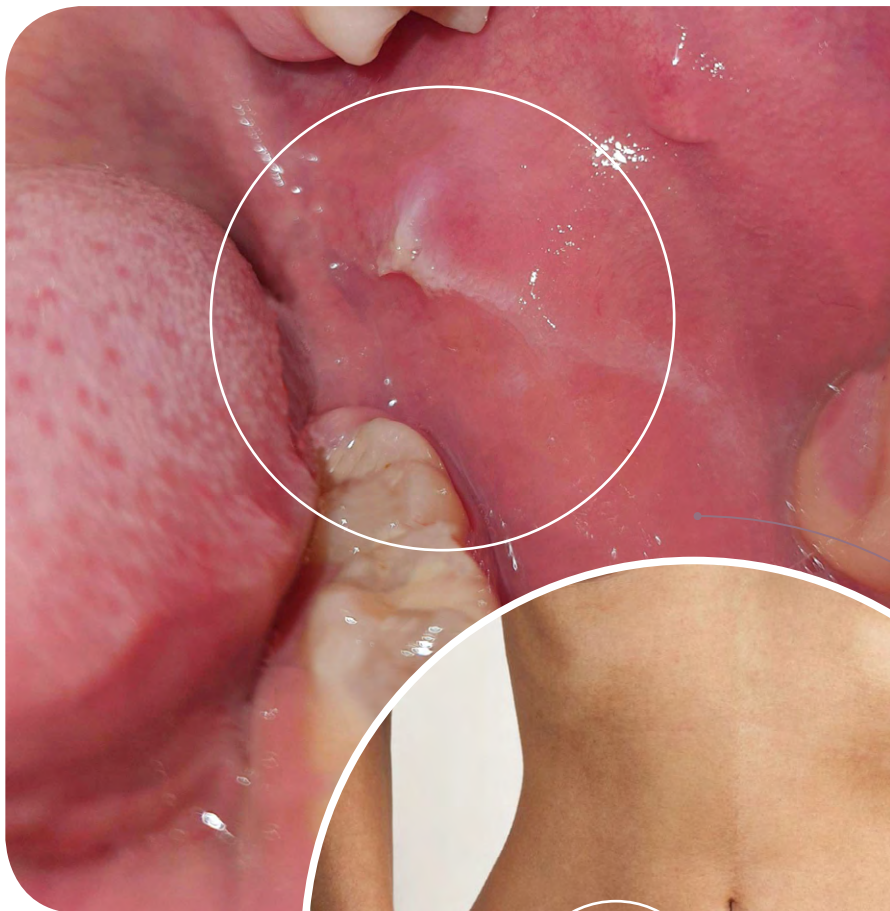
kie badanie palpacyjne w celu wykrycia tkliwości. Obszar pola interferencyjnego można często dokładniej zidentyfikować za pomocą odpowiednich testów wykonywanych w Klinice Stomatologii Immunologicznej Bio Clinic.

CZY WIEDZIAŁEŚ, ŻE CHORE ZĘBY TO TEŻ POLA INTERFERENCYJNE?

Zły stan jamy ustnej oraz chore zęby są jednymi z głównych pól interferencyjnych. Istnieje bliski związek między dobrym stanem zębów i dobrym ogólnym stanem zdrowia człowieka. Zęby zatrzymane, zęby ze stanami zapalnymi, stare, nieszczelne już prace protetyczne czy wypełnienia mogą być miejscem infekcji. Podczas gdy większość dentystów odchodzi już od stosowania wypełnień amalgamatowych z rtęcią, u wielu osób dorosłych czarne plomby nadal występują w jamie ustnej. Rtęć jako neurotoksyczny metal ciężki może stanowić nawet 50% wypełnienia amalgamatowego. Osoby z plombami z rtęcią cierpią, ponieważ jony rtęci są „po cichu” uwalniane z wypełnień i wchłaniane do ciała już w temperaturze pokojowej, a w większej ilości podczas jedzenia ciepłych i kwaśnych posiłków. Pozostawione w buzi latami, te toksyczne związki powodują długotrwałe uszkodzenia układu nerwowego i hormonalnego. Pacjenci z plombami amalgamatowymi



Blizna po szczepieniu



Blizna na błonie śluzowej policzka



Blizny po zabiegach operacyjnych

(czarne plomby z rtęcią) powinni być kierowani do lekarza dentystry, wykonującego Bezpieczne Usuwanie Amalgamatu. Występujące u pacjenta FDOK kawitacje, mogą być powiązane z wieloma odczuwalnymi przez pacjenta zaburzeniami. Następnym polem interferencyjnym są zatrzymane zęby mądrości, a także zęby mądrości z utrudnionym wyrzynaniem, spowodowanym np. nieprawidłową pozycją zęba w kości, co powoduje problemy z utrzymaniem prawidłowej pielęgnacji, ból oraz sprzyja powstaniu lokalnej infekcji.

Zęby martwe i zęby z zakażonymi kanałami/korzeniami to kolejny obszar, który może ujawnić się jako pole interferencyjne lub ogniskowa infekcja. Leczenie kanałowe to zabieg dentystryczny mający na celu usunięcie wszystkich nerwów i naczyń z zęba; jednak często jest to obszar podatny na infekcje, nawet po zamknięciu koroną. Usunięcie Pola Interferencyjnego może przynieść ulgę, je-

śli zostanie prawidłowo usunięte w odpowiednim protokole.

JAK POLA INTERFERENCYJNE WPŁYWAJĄ NA TWOJE EMOCJE?

W miarę odnajdywania i odblokowywania pól interferencyjnych zabiegom towarzyszą różnorodne emocje. Ponieważ uraz/blizna zostaje odblokowana lub usunięta, często nie jest niczym niezwykłym, że pacjenci nagle zaczynają szlochać czy czuć nieprzebraną radość i spokój. Nawet u pacjentów, którzy nie mają poważnych schorzeń przewlekłych, pola interferencyjne mogą utrzymywać emocje wokół przyczyny samej blizny. Zmiana zablokowanego elektrycznego przepływu wiadomości i uwolnienie toksyn, nagromadzonych w systemie pacjenta, pozwala również uwolnić emocje i znacznie poprawić ogólne samopoczucie.

Wielu osobom nie udało się jeszcze odkryć genezy swojej przewlekłej choroby,

a część w swoim życiu spotkała się z opinią „wszystko jest w porządku”. Poprzez lokalizowanie i usuwanie pól interferencyjnych, rozszerzamy możliwości poszukiwania przyczyn i doświadczenia ulgi w występujących dolegliwościach.

LEK. DENT. IGOR DOGOCKI

Twórca konceptu Stomatologii Immunologicznej, lekarz konsultant w Centrum Stomatologii Immunologicznej Bio Clinic.